



**תגליות**  
**ארכיאולוגיה לכל**  
מיסודו של מכון ישראלי לארכיאולוגיה (ע"ר)

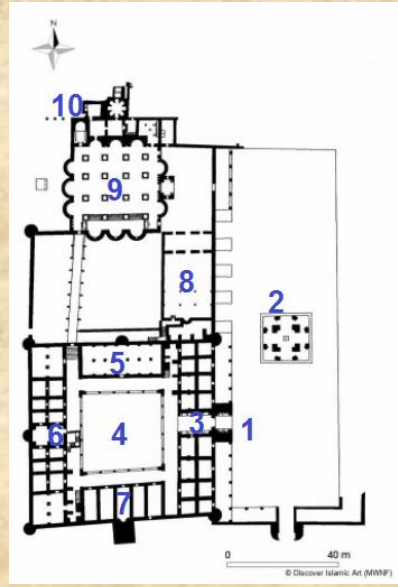
**זכירת קשר: 08-6611330**

**ארמון הישאם (בערבית ה'רבת אל-מפג'ר)**

ארמון הישאם המוכר גם בשמו הערבי - ה'רבת אל-מפג'ר, נמצא כ-2 ק"מ מצפון לעיר יריחו, על גדתו הצפונית של נחל נועימה. הארמון מבטא בצורה מרשימה את תהליכי המיזוג התרבותי שהתרחשו באימפריה האומאית המוסלמית במאה הראשונה להיווסדות האסלאם ולכיבושים הערביים במזרח התיכון.

המכלול נבנה כארמון לחודשי החורף, אשר הציע ליושביו מזג אוויר נוח ומקורות מים רבים ושופעים. הוא כלל מתחם מוקף חומה ובו פארק טבעי רחב ממדים ששימש את באי הארמון לציד. מכלול הארמון כלל מסגד ובית מרחץ מפואר. ממצאי החפירות הארכיאולוגיות באתר מלמדים שבנייתו של הארמון מעולם לא הושלמה. הוא הוקם בשנת 724 לספירה ונהרס ככל הנראה ברעידת האדמה הקשה שפקדה את הארץ בשנת 749 לספירה. רעידת האדמה בישרה את סוף ימי השלטון האומאי שבירתו הייתה דמשק ואת ראשית ימי החליפות העבאסית, אשר בירתה בבגדאד הרחוקה. ארמון הישאם לא שוקם שנית ולמעט פעילות ארעית שהתקיימה בו בתקופה הצלבנית הוא נותר חרב עד ימינו.

הארמון נחפר בימי המנדט הבריטי על ידי מחלקת העתיקות המנדטורית והאתר פורסם בדוח מרשים בשנת 1959 על ידי החוקרים. מרבית ממצאי האתר הועברו על ידי הבריטים למוזיאון רוקפלר והם מוצגים בצלע הצפונית של המוזיאון עד היום. הכניסה לארמון [1] – המספרים בסוגריים מרובעים מכוונים לתכנית המצורפת] הייתה ממזרח, דרך מתחם שהקיף חצר קדמית ובתוכו הוקמה בריכה מעוטרת ומפוארת [2]. מהחצר ניתן היה לפנות מערבה לאולם השער [3] ממנו הייתה כניסה למכלול הארמון ולחצר המרכזית [4]. מבנה השער היה דו-קומתי והוא עוטר בעושר רב של תבליטים, עמודים אחוזים, בהם עמודים מעוטרים בספירלות וכותרות קורינתיות. את החלק העליון של השער עיטרו רוֹזֵטות אבן מפוארות. לאורך קירות אולם הכניסה של השער עוצבו ספסלי אבן שלאורכם הוצבו מעין 'כריות' אבן אשר שימשו לשכיבה בהסבה. בית השער עוטר בעיטורי קיר גיאומטריים מרהיבים ובעמודים אחוזים שהוצבו על גבי הספסלים. בתוך גומחות ששולבו באולם השער הוצבו פסלי נשים וגברים וכן פסלי בעלי חיים. החצר המרכזית הייתה מוקפת כאמור בסטווים שנשאו קשתות אבן. העמודים שהוצבו סביב החצר היו בסגנון ביזנטי ונותרו עליהם צלבים חקוקים ונראה שהם הועברו למקום מכנסייה חרבה. בין העמודים שסבבו את החצר שולבו מחיצות סורג מעוטרת בדגמים גיאומטריים וצמחיים מרשימים. רצפת החצר רוצפה בלוחות אבן. מצפון לחצר המרכזית הוקם אולם מקורה בקמרונות שנתמכו על ידי שורה של 6 עמודים מרכזיים [5]. האולם שימש לקבלות פנים. החדרים הרבים שנבנו סביב החצר המרכזית שימשו ללינה לדיירי הארמון ולאורחיו וכן כמחסנים. המבנה המרכזי היה דו-קומתי ויש להניח שהקומה השנייה אכלסה את התושבים המכובדים של הארמון, בני משפחת המלוכה. שני גרמי מדרגות מפוארים הובילו לקומה העליונה. באגף המערבי הוקם מכלול תת-קרקעי שכונה בידי הערבים 'סירדאב' [6]. זהו מתקן ייחודי שנועד לספק מפלט צונן לאנשי הארמון בימי חמסין. מכלול הסירדאב היה מוקף במעקה ששימש במקורו כמחיצת המזבח של כנסייה ביזנטית חרבה. רצפת הסירדאב עוצבה בפסיפס גיאומטרי. קמרון חבית ללא חלונות



רצפת הפסיפס המפוארת ורחבת הממדים בבית המרחץ ואומנות בית המרחץ אשר בפינות כל אומנה ארבע עמודים אחוזים

קמרון חבית ללא חלונות



קטע מהפסיפס המרכזי בבית המרחץ – מיצירות הפסיפס המרהיבות בעולם העתיק

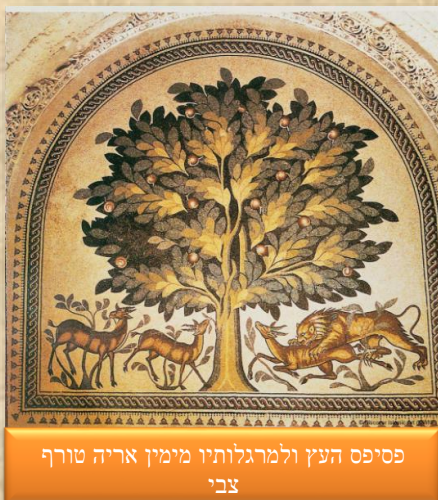
נבנה מעל המכלול והוא סייע לשמירה על הטמפרטורה הנמוכה בתחומו. מאחורי ספסל שהוצב בסירבאד הייתה שוקת צרה וארוכה אליה זרמו מים צוננים שנועדו להנעים את שהיית האנשים. החדר המרכזי באגף הדרומי כלל מסגד קטן [7] ובדרומו נבנתה גומחת המיחרב. מסגד נוסף, רחב ממדים, הוקם באגף הצפוני-מזרחי של הארמון [8]. באגף הצפוני-מערבי נבנה בית מרחץ [9] מהודר על כל האגפים שהיו מקובלים בבתי המרחץ הרומיים. בית המרחץ היה רחב ממדים והוא נתמך ב-16

אומנות שהיו סדורות בארבע שורות. בראשו הוקמה כיפה. ה'תוף' שנשא את הכיפה היה מוקף בגומחות מעוצבות אשר בתוכן הוצבו פסלי נשים חשופות חזה. שער הכניסה לבית המרחץ היה מעוטר בעושר רב ומעליו נבנתה נישה בה הוצג פסל השליט, אשר נמצא בחפירות ללא ראשו. באכסדרה המערבית של בית המרחץ נמצא פסיפס צבעוני מרהיב שעוצב בדגם של זנב טווס. מרבית רצפות בית המרחץ כוסו בפסיפסים גיאומטריים מהודרים שבוצעו על פי מיטב המורשת הביזנטית ואולי אף על ידי אנשי מקצוע נוצריים אשר הותירו כתובות גרפיטי באתר. מצפון-מערב לבית המרחץ הוקם חדר קבלת אורחים [10] אשר היה מרוצף במלואו בפסיפסים מרהיבים, אף שהם לא כללו דמויות אדם. הגומחה החצי עגולה של החדר עוטרה בפסיפס מרהיב בדמות עץ אשר משני צדיו דמויות בעלי חיים על פי מיטב מסורות האמנות הרומיות. בראש הכיפה שניצבה מעל החדר הוצב תבליט דמוי פרח אקנטוס ובין ששת עלי הכותרת של האקנטוס שובצו תבליטי ראשי נשים וגברים. סביב התבליט עוצבה רצועה בדגמי עלי גפן. אמת מים שהגיעה מהמעיינות ממערב לארמון סיפקה מים לבית המרחץ ולארמון כולו.



החלון העגול המשוחזר כיום במרכז החצר

אחד מהסמלים המזוהים ביותר בארמון הישם הינו חלון ששוחזר



פסיפס העץ ולמרגלותיו מימין אריה טורף צבי

והוצב במרכז חצר הארמון. הוא נבנה במקורו ב-106 חלקי אבן מעוצבים, מהם נמצאו בחפירות 92 חלקים מקוריים. החלון הוצב בארמון המקורי בחזית הג הפונה מערבה. ייחודו של הארמון בעבודות הסטוקו<sup>1</sup> המפוארות שעיתרו את חדריו. תבליטי הסטוקו כללו מיזוג של אמנות מזרחית באמנות מערבית אשר בניגוד לתקופות המאוחרות יותר, כללו דמויות אנושיות רבות בהן דמויות נשים ונערות חשופות חזה וכן שפע פסלי בעלי חיים. אך בניגוד לאמני המערב, האמנים שיצרו את התבליטים ופסלי הסטוקו בארמון התקשו ביצירת תיאורים ריאליסטיים וכך למשל הנשים הוצגו כדמויות מלאות בדומה לאמנות שהייתה נפוצה במזרח, לדוגמה בפרס.

<sup>1</sup> סטוקו – כיור תלת ממדי בגבס



## תגליות ארכיאולוגיה לכל

מסודו של מכון ישראלי לארכיאולוגיה וע"ר



ליצירת קשר: 08-6611330

ההשפעה של האמנות הפרסית הסאסאנית באה לידי ביטוי בין היתר גם בשימוש בעיטורים של שושן בעל שישה עלי כותרת ובפרחי לוטוס. אך כאמור הארמון התאפיין גם בהשפעה מערבית, רומית-ביזנטית, למשל בתכניתו הכללית כמכלול רבוע ובמרכזו חצר פריסטילית, מוקפת עמודים ובפינותיו מגדלים עגולים. תכנית זו דומה להפליא למצודות הלימס שנבנו על ידי הרומים על גבול האימפריה והיו מוכרים היטב לתושבים המרחב הערבים. ההשפעה המערבית באה לידי ביטוי גם בעיצוב בית המרחץ ושימוש הרב בפסיפסים מעוטרים ורב-גוניים, בציורי קיר עשירים, בשימוש במוטיב עלי האקנטוס בכותרות הדמוי קורינתיות על גבי העמודים ועוד.



דמות אישה מכווירת בגבס – מוזיאון  
רוקפלר

ארמון הישואם מייצג שלב מרתק באבולוציה של התרבות המוסלמית. מצד אחד הוא מציג אליטה שבמהלך דורות אחדים עשתה מהלך משמעותי מתרבות נוודית מדברית לתרבות יושבי קבע עשירה ומפוארת. מנגד הארמון מציג מזיגה של השפעות מהמרחב הפרסי ממזרח והרומי-ביזנטי ממערב, כאשר המיזוג היה לעיתים מאולץ. ומעל הכל, ניכר הרצון של בעלי הארמון להותיר רושם רב על מבקריו בהתאם לערכים שאפיינו את הממלכות שקדמו להם ומנגד ישנם אגפים בארמון שאולי מרמזים על הנטייה של המוסלמים להימנע מעיסוק באמנות פיגורטיבית.



כיפת הדמויות המכווירות בגבס – מוזיאון רוקפלר

### מקורות לעיון:

אלי שילר 1976. ארמון הישואם (חירבת אל מפג'ר). הוצאת ספרים אריאל

Hamilton R.W. and Grabar O., 1959. *Khirbet al Mafjar*. Oxford.

הסקירה לעיל הוכנה על ידי תגליות - מיסודו של מכון ישראלי לארכיאולוגיה (ע"ר) כל הזכויות שמורות ©  
אין לשכפל, להעתיק, לתרגם, לצלם, להקליט או להעלות למאגר מידע ללא אישור בכתב מנציג מוסמך של תגליות.